

# POLITICKÉ VEDY / POLITICAL SCIENCES

Časopis pre politológiu, najnovšie dejiny, medzinárodné vzťahy, bezpečnostné štúdiá / Journal for Political Sciences, Modern History, International Relations, security studies

URL of the journal / URL časopisu: <http://www.politickevedy.fpvmv.umb.sk>

Author(s) / Autor(i): Jan Hájek  
Article / Článok: Krajské voľby v ČR: Voľby druhého rádu?  
Publisher / Vydavateľ: Fakulta politických vied a medzinárodných vzťahov –  
UMB Banská Bystrica / Faculty of Political Sciences  
and International Relations – UMB Banská Bystrica  
DOI: <http://doi.org/10.24040/politickevedy.2020.23.1.142-177>

Recommended form for quotation of the article / Odporúčaná forma citácie článku:

HÁJEK, J. 2020. Krajské voľby v ČR: Voľby druhého rádu?. In *Politické Vedy*. [online]. Vol. 23, No. 1, 2020. ISSN 1335 – 2741, pp. 142-177. Available at: <http://doi.org/10.24040/politickevedy.2020.23.1.142-177>

By submitting their contribution the author(s) agreed with the publication of the article on the online page of the journal. The publisher was given the author's / authors' permission to publish and distribute the contribution both in printed and online form. Regarding the interest to publish the article or its part in online or printed form, please contact the editorial board of the journal: [politicke.vedy@umb.sk](mailto:politicke.vedy@umb.sk).

Poskytnutím svojho príspevku autor(i) súhlasil(i) so zverejnením článku na internetovej stránke časopisu *Politické vedy*. Vydavateľ získal súhlas autora / autorov s publikovaním a distribúciou príspevku v tlačenej i online verzii. V prípade záujmu publikovať článok alebo jeho časť v online i tlačenej podobe, kontaktujte redakčnú radu časopisu: [politicke.vedy@umb.sk](mailto:politicke.vedy@umb.sk).

## KRAJSKÉ VOLBY V ČR: VOLBY DRUHÉHO ŘÁDU?<sup>1</sup>

### THE REGIONAL ELECTIONS IN THE CZECH REPUBLIC: THE SECOND-ORDER ELECTIONS?

Jan Hájek\*

#### ABSTRACT

The Czech regional elections have belonged to among specific electoral arenas, that always looking for a natural position in the Czech political system. The presented article analysed and described in detail the inner dynamics of regional elections in the Czech Republic between years 2000-2016. The research concurrently analysed a position of the regional electoral structure towards a primary electoral level represented by elections to The Chamber of Deputies. The electoral analysis is based on assumptions of the theory of second-order elections. This theoretical concept was made by K. Reif and H. Schmitt in 1980 due to explain some specifics of election results of the first European election which were held in 1979. Therefore the most important analysed electoral data reflected this theoretical concept; for example voter turnout-lower level of participation, the proportion of wasted and invalidated votes or the position of government parties in the regional elections, etc. The research should confirm or refute the validity of these theoretical assumptions that define the regional elections in the Czech Republic as second-order elections. The results show that the regional elections in the Czech Republic fulfil features of the second-order elections and comparisons with the elections to The Chamber of Deputies discover a link between primary and secondary electoral level.

**Key words:** theory of second-order elections, regional elections, electoral analysis, The Czech Republic

---

\* Mgr. Jan Hájek působí jako doktorand na Katedře politologie a humanitních studií, Metropolitní univerzita Praha, Dubečská 900/10, 100 31 Praha 10 – Strašnice, Česká republika, e-mail: hajej2ax@student.mup.cz.

DOI: <http://doi.org/10.24040/politickevedy.2020.23.1.142-177>

<sup>1</sup> Text této studie byl zpracován jako dílčí výstup v rámci vědecko-výzkumného záměru č. E28-66 financovaného z prostředků IGS MUP.

## Úvod

Krajské volby v České republice patří v současnosti i přes svou nedlouhou historii a z ní vyplývající nízké politické a společenské zakořeněnosti mezi hojně badatelsky zkoumanou politickou dimenzí. Nutno ovšem podotknout, že i přes relativně početný výčet odborných prací zabývajících se problematikou krajů, jsou regiony a regionální volby stále chápány jako svým způsobem nezajímavá výplň mezi lokálními volbami na straně jedné a národními na straně druhé, spíše než jako pojivová tkáň víceúrovňového politického systému. Starší výzkumy se zabývaly několika aspekty spjatými s regionálními volbami v ČR. Obligátně se jednalo o opakované volební výzkumy, kdy se ustálené vzorce analýz vztáhnutých na úroveň sněmovních voleb jednoduše a automaticky přenesly i na případ krajů. Postupem času došlo k viditelnému posunu jak v oblasti tematické šíře, tak i badatelské hloubky výzkumných šetření. Krajská volební dimenze začala být ve větší (i když stále omezené) míře chápána jako samostatný volební stupeň s vlastními specifiky a svébytnými vývojovými tendencemi. S touto proměnou starého vnímání krajských voleb souvisí i proměna badatelské pozornosti a struktury výzkumů zaměřených na zmíněnou problematiku.

Volební analýzy dnes tvoří nezbytný, ale ve své podstatě základní stupeň výzkumu krajských voleb vytvářejících prostor pro nadstavbovou část v podobě rozboru vybraných komponent krajského politického systému. Vedle standardních volebních analýz zaměřujících se na hodnoty volební účasti, míru volební podpory pro jednotlivé politické subjekty apod., nalezneme publikace akcentující specifitější aspekty krajské politiky, jakými jsou přesuny zastupitelských mandátů, obměna personálního složení krajských zastupitelstev (míra personální kontinuity), kumulace mandátů a s ní spojená otázka koncentrace x fragmentace krajských zastupitelstev nebo oblast politické komunikace v rámci krajských voleb a volebních kampaní. (Eibl, Pink, 2017) Dnes už zcela běžnou praxí jsou analýzy opírající se o metody volební geografie a koncepty regionalismu vztáhnutých na problematiku krajské volební soustavy. (Maškarinec, Bláha, 2013) Tato práce se bude opírat o tradičnější postupy, kdy spíše než širě použitých metod je těžiště výzkumu kladeno na specifikum analyzovaného předmětu a jeho rozsah.

## 1 Výzkumné otázky a hypotézy

Badatelské jádro projektu se opírá o jedinou výzkumnou otázku; *zda krajské volby v ČR naplňují znaky voleb druhého řádu?* Otázka je doplněna čtyřmi

upřesňujícími hypotézami (H1, H2, H3 a H4), které specifikují výzkumný záměr při současné reflexi východisek konceptu **Karlheinz Reifa** a **Hermann Schmitta**. (1980; Reif, 1984, 1997)

H1: Volby druhého řádu (dále též jen SOE) jsou doprovázeny relativně nižší volební účastí ve srovnání s volbami prvního řádu (dále též jen FOE).

Tato úvaha předpokládá výrazný projev dimenze významu ústí ve všeobecně nižší zájem o krajské volby ze strany všech relevantních aktérů (politické strany, voliči, média) v porovnání s volbami do PSPČR.

H2: SOE generují více neplatných a propadnutých hlasů oproti FOE.

Druhá hypotéza odkazuje na proměnu voličské strategie při hlasování o složení krajských zastupitelstev. Rozdílné volební chování elektorátu má potenciál generovat větší množství specifických hlasů v krajských volbách.

H3: Volební podpora vládních stran v SOE je determinována souběhem střídajících se volebních cyklů ohraničených konáním jednotlivých druhořadých a prvořadých voleb.

Souslednost jednotlivých volebních období v návaznosti na počínání vládních stran v exekutivních pozicích/ naplňování volebního programu má přímý dopad na voličské mínění potenciálně ovlivňující výběr politického subjektu na hlasovacím lístku v krajských volbách.

H4: Volební prostředí voleb druhého řádu poskytuje příznivé podmínky pro relativně vyšší volební podporu malých, mimo sněmovních a nových politických subjektů ve srovnání s FOE.

Poslední předpoklad pracuje s kontradiktorní povahou voličského chování a rozparem mezi volbou „hlavou“ a volbou „srdcem“. V případě voleb druhého řádu jsou voliči teoreticky více otevřeni vybírat preferované subjekty podle druhého kritéria, i s vědomím rizika nepřekročení uzavírací klauzule zmíněnými subjekty a jejich nezařazení do skrutinia resultujícího ve „ztrátu“ voličského hlasu.

Podle teoretických předpokladů by volby do regionálních zastupitelstev v ČR, respektive jejich výsledky, měly naplňovat základní rysy voleb označovaných podle konceptu **Reifa** a **Schmitta** (1980) za „druhořadé“.

## 2 Geneze konceptu voleb druhého řádu

Jedním ze stěžejních pilířů moderních demokratických politických systémů je konání souboru víceúrovňových volebních klání, vztahujících se k příslušnému stupni vertikální dimenze vládnutí (národní-regionální-obecní) a

zároveň zohľadňujúcich horizontálnu dĺžbu moci uvnitř jednotlivých vládných režimů v dichotómii parlamentarismus vs. prezidencialismus. Politologové již v minulosti vyzorovali jisté rozdíly mezi jednotlivými volbami, ať už co se týče jejich významu či odlišného přístupu politických aktérů k nim. Tyto poznatky však byly po určitý čas opomíjeny a nevedly k vytvoření zevrubné analýzy detailně pojednávající o problematice členění jednotlivých typů voleb. Předěl v tomto ohledu vedoucího k postupnému obratu badatelského zájmu představuje zavedení přímých voleb do Evropského parlamentu v roce 1979 (viz níže).

První volby do Evropského parlamentu se přirozeně staly středem zájmů většiny politologů. Představovaly reformní proces, který měl určující vliv na další formování politického schématu EP. Zároveň již první volební výsledky a z nich vzešlé politologické analýzy naznačovaly, že zde máme co do činění se specifickým typem volebního klání. Jak bylo řečeno, už dříve docházelo k dělení voleb na národní úrovni, na ty „hlavní“ (*first-order elections, FOE*) v podobě voleb do dolních komor národních asymetrických parlamentů a prezidentských voleb v prezidentských systémech,<sup>2</sup> a na ty méně významné „druhořadé“ (*second-order elections, SOE*), mezi které řadíme volby regionálního, lokálního či obecního charakteru, prezidentské volby v neprezidentských systémech, referenda či volby do většiny horních (druhých) komor asymetrických parlamentů. (Cabada, Charvát, Stulík, 2015, s. 212)

Hlavním dělícím měřítkem pro toto členění je princip významu (důležitosti) jednotlivých voleb, který lze definovat podle následujícího pravidla „méně je v sázce“ (*less at stake*), a to jak pro kandidující politické subjekty, tak pro voliče. Prostřednictvím SOE jsou přerozdělovány mandáty do institucí s méně významnými kompetencemi. Navíc se v těchto volbách nerozhoduje o složení exekutivy, ani o důležitých celostátních tématech. (Cabada, Charvát, Stulík, 2015, s. 212) Naproti tomu volby prvního řádu produkují držitele vrcholné politické moci a voliči je chápou jako jisté maximum své politické participace.

Taktéž evropské volby jsou řazeny mezi SOE. Právě v reakci na neočekávané výsledky voleb do EP došlo k zformování uceleného konceptu, komplexně pojednávajícího o problematice typologie voleb druhého řádu.

---

<sup>2</sup> Poloprezidentské systémy jsou charakteristické specifickou a obtížně definovatelnou dĺžbou exekutivní moci mezi jednotlivé instituce. Mezi FOE bychom v tomto vládním režimu určitě řadili přímé prezidentské volby. Co se týče dalšího členění jednotlivých voleb na FOE či SOE záleží vždy na konkrétním nastavení každého semiprezidencialismu.

Autory zmíněné analýzy jsou **Karlheinz Reif** a **Hermann Schmitt**, kteří své závěry představili ve studii (Reif, Schmitt, 1980), stojící na počátku diskurzu o nové typologizaci voleb.

## 2.1 Model voleb druhého řádu

**K. Reif** a **H. Schmitt** ve své práci nastínili několik základních předpokladů a hypotéz, odlišujících volby do EP (a ostatní SOE) od voleb prvního řádu.<sup>3</sup> Jednou ze základních myšlenek studie je změna pojmání eurovoleb za celoevropské volby. Podle **Reifa** a **Schmitta** vykazují volby do EP výrazné znaky SOE, odehrávajících se v navzájem oddělených národních arénách uvnitř každého z členských států ES.

Mezi „druhořadé“ volby v ČR (vedle výběru české reprezentace v europarlamentu) bývají řazeny senátní volby, volby krajských a obecních zastupitelstev, a také prezidentské volby.<sup>4</sup> Kromě stanovení hlavních charakteristik SOE se zmínění autoři, a posléze i jejich následovníci zaměřovali i na vzájemná propojení a interakce mezi volbami prvního a druhého řádu. Zásadní pro koncipování teorie voleb druhého řádu je existence víceúrovňového politického prostoru, který nám umožňuje podle kritéria důležitosti třídít jednotlivé volby do několika skupin.<sup>5</sup> Praktické dopady aspektu menšího významu SOE oproti FOE definuje **L. Cabada** následovně: „Nižší volební účast než v národních volbách/volbách prvního řádu, více prostoru a nadějí pro malé a nové politické strany, vyšší procento neplatných hlasů než při národních volbách/volbách prvního řádu, vládní strany ztrácejí podporu, voliči hlasují méně stranicky, více podporují osobnosti, volby překračují státní hranice, čím odlišnější jsou pravidla volby do EP od pravidel užívaných pro volbu národního parlamentu, tím nižší je volební účast, volební kampaň je významnější, volby do EP soutěží s dalšími (domácími) politickými tématy.“(Cabada, 2009)

---

<sup>3</sup> Reifova a Schmittova typologizace vychází primárně z rozboru voleb do Evropského parlamentu, ale její základní kontury jsou běžně aplikovány i na další volby vykazující znaky SOE, mezi které jsou řazeny i krajské volby v České republice.

<sup>4</sup> Přímá volba prezidenta ČR by mohla na první pohled jevit známky FOE, ale vzhledem k institucionálnímu nastavení politického systému ČR a roli prezidentského úřadu v něm jsou prezidentské volby řazeny mezi SOE. Navzdory citelnému pnutí mezi teoretickými předpoklady a reálným stavem po zavedení přímé volby prezidenta.

<sup>5</sup> Koncept multi-level voting sleduje provázanost horizontálních a vertikálních politických vazeb v kontextu víceúrovňového volebního prostoru.

Přes výše vyřčené **Reif** a **Schmitt** nepopírají důležitost voleb druhého řádu. Na druhou stranu podle jejich názoru nikdy nedosáhnou významu FOE, což berou v potaz voliči i politické strany a podřizují tomuto vědomí svoje jednání. Další analýzy zároveň naznačují existenci určité reflexivity vnímaní ze strany voličů a ostatních politických aktérů, podněcující následné reakce pojímajících FOE a SOE jako jeden volební systém, vzájemně se ovlivňující a podmiňující. (Šaradín, 2008) Jinak řečeno, i méně významná volební klání mají dopad na jiné úrovně vládnutí vycházejících z „prvořadých“ voleb (a naopak), tím spíše by neměla být opomíjena ze strany odborníků, politických stran ani voličů.

## 2.2 Dimenze voleb druhého řádu

Volby druhého řádu jsou prostupovány specifickými dimenzemi, které definují rozdíly mezi SOE a FOE. (Reif, Schmitt, 1980) Následně stanovují základní charakteristiky sekundárních voleb. Rozbor působení těchto dimenzí na evropské volby z roku 1979 tvoří jádro práce **K. Reifa** a **H. Schmitta** z roku 1980.

Jednou z klíčových dimenzí je dimenze významu (*the-less-at-take dimension*). Autoři zdůrazňují menší význam SOE oproti FOE, kdy SOE nemají přímý vliv na tvorbu národní exekutivy. Zásada „hraje se o méně“ nebo „méně je v sázce“ je tou určující. Nejviditelnějším důsledkem poklesu významu je nižší volební účast.

Druhou dimenzí je dimenze specifického prostoru (*the specific-arena dimension*). Klíčová je především role a chování politických aktérů v odlišných podmínkách sekundárního volebního kolbiště. Pohybujeme se v prostoru víceúrovňového vládnutí tvořeného celostátní primární arénou a posléze institucemi obsazovanými pomocí voleb druhého řádu. Dopady této dimenze jsou poměrně variabilní v závislosti na nastavení konkrétního politického systému, v jehož rámci mohou být jednotlivé úrovně navzájem velmi propustné nebo naopak do značné míry izolované. (Šaradín, 2008)

Dimenze institucionální a procedurální (*the institutional-procedural dimension*) zahrnuje problematiku volebních systémů, volebních zákonů a z nich vyplývajících specifik, ovlivňujících volební účast („přitažlivost“ voleb druhého řádu) jakými jsou např. uzavírací klauzule, struktura hlasovacích lístků, charakter kandidátských listin, jedno/více mandátové obvody, legislativní úprava pasivního volebního práva, apod.

V případě dimenze volební kampaně (*the campaign dimension*) upozorňují

**Reif** se **Schmittem** na odlišnou roli volebních kampaní v případě SOE. Pro politické strany není tento typ voleb prioritní, což se odráží i na propracovanosti volebních kampaní, které se v mnoha případech velmi intenzivně zabývají celonárodními tématy, nereflktujícími v dostatečné míře lokální (omezený) dopad jednotlivých SOE. (Šaradín, 2008) Za zmínku stojí názor, že celkově chladný přístup politických aktérů, ale i médií k „druhořadým“ volbám, může v konečném důsledku napomáhat menším a novým politickým uskupením a stranám s disciplinovaným elektorátem. (Reif – Schmitt, 1980)

Dimenze politické změny (*the main-arena political change dimension*): v této dimenzi je opět připomínána úzká závislost a vzájemné ovlivňování FOE a SOE. Pozornost je věnována především dynamice změn volebních preferencí konkrétních politických stran (viz podkapitoly 2.3.2 a 2.3.3). Je nutné upozornit i na změny sociální a kulturní povahy mající celospolečenský dopad, působící ať už negativně či pozitivně na vývoj voličského hlasování.<sup>6</sup>

## 2.3 Základní charakteristiky voleb druhého řádu

### 2.3.1 Nižší volební účast

Nižší zájem voličů o SOE ve srovnání s FOE patří mezi nejviditelnější a nejcharakterističtější ze znaků voleb druhého řádu. Jedná se o dlouhotrvající trend, jehož platnost potvrzují statistické údaje, ať už se jedná o zmíněné volby do EP či pro tuto práci stěžejní volby na krajské úrovni v rámci ČR. **Reif** se **Schmittem** identifikovali několik příčin, které zásadním způsobem ovlivňují výši volební účasti.

Jednou z nich je výše probíraná dimenze významu. V rámci všech SOE se politické zápolení odehrává na úrovni, které je voliči a politickými stranami přisuzována druhořadá, v některých případech až mizivá důležitost. To potvrzuje i **P. Šaradín**: *„Rozhodujícím kritériem pro odlišení voleb prvního řádu (first order elections) od voleb druhého řádu, je především daleko větší důležitost FOE. Je možné konstatovat, že voliči skutečně posuzují význam voleb podle toho, co v nich mohou ovlivnit.“* (Šaradín, 2007, s. 11) Pro většinu voličů volby v rámci SOE nepředstavují tak zásadní a bezprostřední událost, naopak kvůli svému nezájmu o SOE běžní občané často ztrácí schopnost lépe se orientovat v dané problematice. Volič nedokáže plně identifikovat význam

---

<sup>6</sup> Někdy se také hovoří o dimenzi sociální a kulturní proměny (*the social and cultural chase dimension*).



těchto voleb a postrádá dostatečný důvod proč se o ně zajímat nebo se jich účastnit.

Motivace voličů k aktivnímu přístupu je podkopávána jak jimi samými, tak i působením dalších subjektů. Zde je nutné na prvním místě zmínit působení politických stran, které podobně jako voliči věnují volbám druhého řádu mnohem méně pozornosti ve srovnání s FOE, což se odráží jak na finančních investicích vložených do volební kampaně a s ní spojenou nízkou mírou mobilizace a informovanosti voličské základny, tak i na důkladné přípravě a propracovanosti programových dokumentů, které v mnoha případech nezohledňují specifickou tematiku konkrétních SOE a přisuzují jim zjednodušený celonárodní charakter. *„Voliči zpravidla vybírají ze stejné nebo velmi podobné sestavy politických stran v rámci domácího stranického systému a také ve vztahu k programatice jim politickými stranami respektive aktéry není nabízeno nic v podstatě odlišného od národních parlamentních voleb.“* (Cabada, 2010, s. 12)

Podstatnou roli v tomto procesu participační apatie sehrávají i média. Jedná se o začarovaný kruh vzájemného ovlivňování na bázi volič-politická strana-sdělovací prostředky, ve kterém se zmíněné subjekty navzájem utvrzují o nedůležitosti SOE a přispívají k jejich devalvaci. Politické strany neinvestují dostatek finančních ani časových prostředků na informování voličstva o významu SOE. Voliči z určitých přirozených příčin dostatečně nereflktují přínos SOE a tento jejich nezám je posilován zmíněným vlažným přístupem politických stran. Povinnost dostatečně informovat o významu voleb druhého řádu by měly převzít sdělovací prostředky, které ovšem kvůli nízkému zájmu veřejnosti a z něj vyplývající „neatraktivitě“ tématu SOE ztrácí o sekundární volby zájem. Mezi další faktory ovlivňující výši volební účasti patří rovněž častá souslednost jednotlivých voleb, vedoucí k voličskému nezájmu a odsunu méně důležitých volebních klání na druhou kolej či specifická provázanost FOE a SOE, jejímž prostřednictvím voliči posuzují ze svého pohledu negativní dopady vládnutí politických stran na národní úrovni jejich „trestáním“ doprovázeným případným bojkotem SOE. Svoji role hraje i odlišnost mezi volebními pravidly užívaných ve volbách druhého řádu a volbách prvního řádu. Volební účast je tedy ovlivňována nejen dimenzí významu, ale tu více, tu méně i ostatními dimenzemi voleb druhého řádu. (Cabada, 2010)

Vedle těchto aspektů negativně ovlivňujících výši volební účasti směrem ke snižujícím se hodnotám, můžeme identifikovat mechanismy působící opačným směrem vedoucí k posílení volební účasti. V tomto kontextu je v první řadě

zmiňována povinná volební účast platná v některých zemích pro SOE (např. Belgie, Kypr, Lucembursko, Řecko pro volby do EP). Neodevzdání hlasu je sankcionováno různorodými prostředky (kupř. v Belgii se jedná nejen o tresty ve finanční podobě, ale v případě pravidelné volební neúčasti může být přistoupeno k omezení volebního práva či zákazu zastávat veřejné funkce). (Blížkovský, Němec, 2013)

Je tedy nutné konstatovat, že i přes obecně platný předpoklad nižší volební účasti během SOE ve srovnání s FOE, musíme brát v potaz různorodé podmínky panující v konkrétní zemi a konkrétní úrovni vládnutí. Ty zahrnují mj. svébytný historický vývoj, podobu a stabilitu politického, potažmo stranického systému, disciplinovanost elektorátu, rozdílné sociální a kulturní předpoklady a další skutečnosti ovlivňující výši volební účasti, mezi které v neposlední řadě patří i zákonná úprava volební povinnosti.

### 2.3.2 Více nadějí na úspěch pro malé a nové politické subjekty

**Reif a Schmitt** poukazují na specifičnost evropské volební arény a rozdílné chování voličů oproti volbám do národních parlamentů, mající důležitý dopad na konečné umístění politických stran. Při analýze volebních výsledků je totiž nutné brát na zřetel jak velikost politických stran, tak jejich případnou ne/účast ve vládě. (Cabada, 2010)

Problematiku vlivu velikosti politických stran na jejich konečné umístění ve volbách do EP důkladněji rozpracovali další autoři, navazující na výše zmíněné průkopníky v oboru SOE. **Michel Marsh** tvrdí, že „*politické strany, které v posledních národních volbách získaly mezi 4 % a přibližně 30 % hlasů by měly v evropských volbách ztrácet malé procento voličů, ale hlasy pro tuto skupinu stran se rozdělí mírně odlišně. Větší politické strany, tedy strany s výsledkem nad 30 %, však ztrácejí daleko více voličů.*“ (Marsh, 1998, s. 602)

Vzhledem k povaze voleb druhého řádu jsou voliči ochotni jejich prostřednictvím více riskovat (*volba srdcem – Voting with the hearth*) a chovat se méně pragmaticky (*volba hlavou – voting with the head*). Svému hlasu nepřikládají takovou váhu (ve srovnání s FOE) a jeho případné propadnutí není v dostatečné míře akcentováno, aby to vedlo k automatické podpoře silných stran a jistotě promítnutí volebního hlasu do konečného zformování legislativního či exekutivního tělesa, na úkor osobních ideových preferencí okrajovějších subjektů. Voliči více zohledňují ve svém rozhodování politický

program a své sympatie vůči lídrům politických stran. Z těchto důvodů mají menší a méně tradiční strany větší šanci na případný úspěch v rámci SOE než v FOE.

### 2.3.3 Vládní strany ztrácejí podporu – volební cykly

Hypotéza o dopadu volebních cyklů na výsledky SOE, zmíněná ve studii z roku 1980, byla podrobněji rozpracována **K. Reifem** až po druhých evropských volbách (1984). **Reif** byl přesvědčen, že „*existuje systematický vztah mezi výsledkem všech SOE a výsledky FOE v politickém systému a tento systematický vztah je založen na postavení politických stran v politickém prostoru prvního řádu tohoto systému: zdali jsou součástí vlády, nebo zda jsou v opozici.*“ (Reif, 1984, s. 245) Příslušnost politických stran k jednotlivým táborům na bázi opozice vs. vláda v součinnosti s cyklickým střídáním a prolínáním SOE a FOE, mají dle názoru **K. Reifa** nezanedbatelný dopad na volební zisky stran kandidujících v „druhořadých“ volbách. Charakteristika volebních cyklů je však u různých autorů pojmána odlišně, nejčastěji citovanou alternativou je ta, ve které jsou volební cykly rozděleny do tří period následujícím způsobem:

Během „*lábánek*“ (*honeymoon*) volby do SOE probíhají nejpozději během 12 měsíců po volbách prvního řádu. Strany úspěšné v parlamentních volbách následkem dozívající euforie zpravidla získávají stejné či větší procento hlasů i ve volbách druhého řádu.

Ve středním období (*mid-term*) volby do SOE probíhají mezi 13. a 36. měsícem po FOE. Pro vládní strany nastává kritické období potenciálně největšího odlivu voličů, povolební euforie vyprchává, strany jsou konfrontovány s vládní agendou a reálnou politikou, dochází k posilování opozice, případně malých stran.

V pozdním období (*later-term*) jsou volby do SOE organizovány souběžně s blížícím se koncem funkčního období vládních stran, lze předpokládat opětovný nárůst jejich preferencí. Je zde ale nutné počítat s dalšími ovlivňujícími faktory, na prvním místě s reflexí úspěchu/neúspěchu vládní politiky ze strany voličů. (Cabada, 2010)

## 2.4 Postupné ověřování a doplnění původních hypotéz

Jak již bylo naznačeno, při tvorbě modelu voleb druhého řádu, jehož základy byly položeny v první polovině 80. let 20. století, vycházeli **Reif** a **Schmitt**

výhradně z analýz prvních (1979), potažmo v pořadí druhých (1984) voleb do Evropského parlamentu. Uvědomovali si možné limity zmíněné teorie, vyplývající z relativně krátkodobého a tím pádem omezeného výzkumu, který se nemohl opřít o uspokojiví množství zkoumaných vzorků. K postupnému upřesňování (potvrzení/vyvrácení) prvotních vědeckých závěrů docházelo logicky až na základě dalších proběhnuvších voleb do EP, a to i za přispění dalších expertů, ať už v podobě kritického hodnocení a reakcí na již existující teorii SOE, či vyvozování vlastních závěrů.

**K. Reif** po druhých volbách do Evropského parlamentu částečně upravil a více specifikoval původní hypotézy modelu SOE. (Reif, 1984)

Podle revidované verze konceptu voleb druhého řádu kampaně SOE obsahují témata voleb druhého řádu, ale také většinou voleb prvního řádu. Volební účast v SOE je pravidelně nižší než u FOE a reflektuje jaká je závažnost rozdílných SOE. Menší, nové a radikálnější strany mají větší šanci na úspěch v SOE ve srovnání s FOE. Volební výsledky vládních stran v druhořadých volbách ovlivňuje křivka jejich popularity mající dynamický charakter v návaznosti na střídání a souběh jednotlivých fází volebních cyklů mezi FOE a SOE. (Reif, 1984)

Stěžejní tematiku volebních cyklů **K. Reif** zevrubněji analyzoval ve své další studii (Reif, 1997), kterou publikoval až ve druhé polovině 90. Let. „*Strany, které formují vládu politické arény prvního řádu, mají tendenci k tomu, že ve volbách druhého řádu, které se konají krátce po FOE, získají více hlasů než v těch nedávno proběhlých FOE. Avšak pomine-li povolební euforie z FOE, vládní strany většinou v SOE ztrácejí podporu. Vezmeme-li v potaz výsledky z posledních SOE (volby do EP v roce 1994 - pozn. autora), pak ztráty vládních stran jsou výraznější směrem ke konci jejich volebního období.*“ (Reif, 1997, s. 117)

V poslední dekádě se diskuze o podstatě teorie voleb druhého řádu soustřeďuje na čtyři základní dimenze: (Šaradín, 2007)

1. Národní elektoráty používají volby do EP jako doplňovací volby, jedná se o výraz souhlasu či nesouhlasu se svými domácími vládami. Voličům v tomto případě v takové míře (na rozdíl od FOE) nezáleží na konečných výsledcích a úspěších oblíbené strany, naopak skrze SOE dávají najevo svou nespokojenost s počínáním politické reprezentace na vládní úrovni. V této rovině voliči během rozhodování v rámci jednotlivých „druhořadých“ voleb nezohledňují problematiku s lokální, regionální či evropskou působností (v závislosti na konkrétní podobě SOE), ale určující je pro ně situace na celonárodní úrovni.

2. Voliči vyjadřují své skutečné (upřímné) preference (volba srdcem), nejedná se tedy o strategické hlasování, jako v případě FOE. Hlasují-li voliči v SOE kupříkladu pro malou či novou stranu, nemají co ztratit, ale ve volbách prvního řádu volí takticky (volba hlavou). K tomu někteří autoři dodávají, že v SOE vládní strany jejich tradiční voliči odmítají volit, a to jako výraz nesouhlasu s výkonem jejich mandátu při vědomí, že toto varování neovlivní změnu vlády.

3. V důsledku působení těchto dvou výše uvedených dimenzí vyvstává třetí: co vede voliče k odlišnému hlasování v různých druzích voleb? Podle autorů je to především preference různých politik a sledování specifických zájmů v navzájem odlišných volbách. Voliči rozlišují mezi národní a evropskou (popř. regionální) dimenzí a vybírají rozdílné přístupy různých politických stran, což v konečném důsledku vede k podpoře dvou (či více) subjektů jedním voličem.

4. Poslední dimenzí je teorie vyvažování. Voliči mají tendenci upozadovat politické strany směřující k nabytí dominantního postavení (získání a propojení voličsko-stranických většin na různých volebních úrovních) a svými hlasy posilují rovnováhu politického systému prosazováním jiných subjektů. Cílem je, aby se politika stala spíše výsledkem kompromisu, než prosazováním krajností. (Šaradín, 2007)

Koncept voleb druhého řádu prochází s každými dalšími volbami procesem precizování, kdy se výzkum nesoustředí pouze a výhradně na chování elektorátu, ale také např. na rozdíly ve volebních programech a kampaních, otázkách financování, personifikaci „druhořadých“ voleb a podobně. Jeden z nejdůležitějších poznatků, který zároveň odsouvá do pozadí různorodé úvahy o druhořadosti voleb do EP, se týká úzké souvislosti mezi FOE a SOE. Volby druhého řádu mohou mít relativně silný vliv na výsledek a formování prostoru voleb prvního řádu. *„Určité subjekty (kterým je zapovězen úspěch v FOE) mohou získat ve volbách do EP takový kredit, že jim to může pomoci v dalších volbách prvního řádu a etablování na národní úrovni. Strany si zkrátka uvědomují, že význam voleb SOE nelze podceňovat, a to ani tehdy, jsou-li některými teoretiky snižovány na volby až třetího řádu.“* (Šaradín, 2004, s. 21)

### 3 Analytické metody a práce s daty

Stěžejním cílem tohoto badatelského projektu je nalezení odpovědi na výzkumnou otázku, zda krajské volby v České republice naplňují (minimálně v obecné rovině) znaky voleb druhého řádu. Abychom mohli rozhodnout, zda

konkrétní volební úroveň je možné označit za „druhořadou“ musejí být nejprve stanoveny parametry měření. V tomto případě se budeme opírat o východiska konceptu voleb druhého řádu, představeného v předcházející kapitole.<sup>7</sup> Parametrem měření jsou výše zmíněné, analyzovatelné rozdíly ve volebních výsledcích mezi jednotlivými typy voleb (FOE vs. SOE). Konkrétně se jedná o hodnoty, jakými jsou míra volební účasti, množství neplatných/propadnutých hlasů a měnící se postavení politických stran nahlížené optikou obdržených voličských hlasů a krajských/poslaneckých mandátů. Statistické volební odchylky poslouží jako diferenciativní ukazatel pro rozlišení mezi volbami prvního a druhého řádu. Práce nestanovuje žádné striktně vymezené statistické škály ani hranice pro rozlišení jednotlivých volebních úrovní nebo míry „druhořadosti“. Hlavním kritériem jsou viditelné a dlouhodobé rozdíly volebních hodnot analyzovaných při komparaci voleb do PSPČR (reprezentujících FOE) s volbami do krajských zastupitelstev (SOE).<sup>8</sup>

Vybrané metodologické postupy pro zpracování daného tématu, sběr a analýzu dat budou vycházet převážně z kvalitativních metod, doplněných dílčími kvantitativními výzkumy. Kvalitativní úhel pohledu považují za vhodnější pro komplexní výzkum krajské regionální soustavy s jejími vlastními specifiky. Poznatky získané skrze kvantitativní analýzy volebních výsledků krajských voleb budou využity jako neocenitelný zdrojový a podkladový materiál pro preciznější vyjádření vztahů mezi klíčovými proměnnými na kvantifikovatelné bázi a dopomůžou vytvořit celkový obraz podoby krajské volební dimenze v porovnání s volbami prvního řádu v České republice.

Práce bude dominantně postavena na principech diachronní komparativní analýzy zkoumající proměnu vybraných parametrů v čase (období krajských volebních cyklů 2000-2016) uvnitř jednoho politického systému/subsystému (krajská regionální soustava), ale zároveň se částečně opře o přístupy synchronní komparativní analýzy porovnávající konkrétní fenomény v jednom časovém okamžiku napříč prostorovou dimenzí (reprezentovanou jednotlivými kraji). Stěžejní volební data jsou převzata z oficiálního webového portálu

---

<sup>7</sup> Kapitola č. 3 strany 5 - 13.

<sup>8</sup> Komparovaná data reprezentující volby prvního řádu jsou extrahována ze statistických výsledků sněmovních voleb v ČR. Datová sada sestává z řetězce navazujících voleb, počínaje volbami konanými v roce 2002 a konče posledními volbami do PS v roce 2017. Starší volby konané před rokem 2000 nejsou reflektovány z důvodu nedostatečného překryvu s cykly krajských voleb pokrývajících období 2000-2016.

Českého statistického úřadu.<sup>9</sup> Všechny prezentované výsledky jsou dílem vlastních početních úkonů a srovnávání.

## **4 Analýza dat – výsledky**

Smyslem této kapitoly je představení volebních výsledků doplněných následnými interpretacemi autora. Jak už bylo dříve uvedeno, badatelský zřetel se soustředí na agregovanou úroveň analýzy, což neznamená úplné opomenutí specifík jednotlivých krajů, ale spíše jejich upozadění v hodnoticích analýzách. Z velké míry je to zapříčiněno omezeným prostorem, který nedovoluje na těchto stránkách uspokojivým způsobem postihnout relevantní vývojové trendy jednotlivých regionálních jednotek, natož způsobem vyčerpávajícím. Zároveň je cílem autorovým upřít pozornost na krajskou soustavu jako celek a všimnout si obecných strukturálních proměn, optikou vybraných volebních atributů konceptu voleb druhého řádu, které pak mohou být lépe konfrontovány s případnými proměnami politického systému na národní úrovni.

### **4.1 Volební účast**

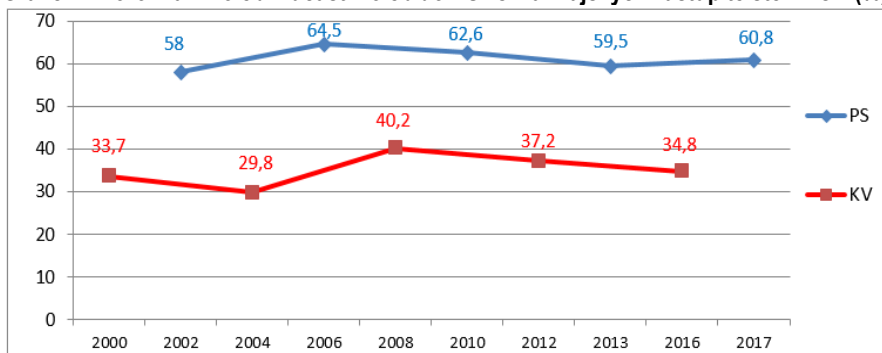
Nízká volební účast je považována za nejsignifikantnější ukazatel rozdílu mezi FOE a SOE. Pokud se zaměříme na zkoumaný vzorek v podobě krajských voleb v ČR v období let 2000-2016 a porovnáme ho s hodnotami dosahovaných ve volbách do PSPČR v období 2002-2017 je původní předpoklad verifikován. Následující graf č. 1 názorně zobrazuje, jak se proměňovala výše volební účasti v krajských volbách na agregované úrovni v rámci celé ČR (červená křivka). Rozdíly mezi hodnotami volební účasti obou typů voleb pak najdeme v grafu č. 2. Dochvilnost voličů v případě krajských voleb je relativně stabilní,<sup>10</sup> osciluje mezi 30% až 40% účastí. Nejnižší byla v roce 2004, nacházela se nepatrně pod 30% hranicí a nejvyšší hned následující volby 2008, kdy k urnám dorazilo velmi těsně nad 40 % voličů. Po drobných turbulencích v období 2004-2012 se volební účast během posledních krajských voleb v roce 2016 víceméně vrátila na hodnoty z roku 2000. Modrá křivka zmíněného grafu zachycuje dynamiku volební účasti během voleb do PSPČR. Vidíme, že vykazuje jak vyšší míru stability, tak řádově i vyšší hodnoty volební účasti.

---

<sup>9</sup> Český statistický úřad, Na padesátém 3268/81

<sup>10</sup> Pouze mezi volbami konanými v roce 2004 a 2008 došlo k výraznějšímu výkyvu volební účasti ve smyslu jejího nárůstu o cca 10 % na celkem 40,2 %, což je prozatím nejvyšší naměřená souhrnná volební účast na regionální úrovni.

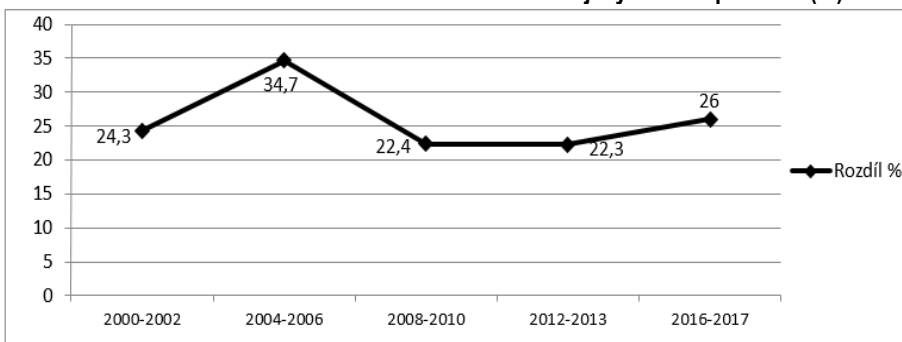
**Graf č. 1: Porovnání volební účasti voleb do PSPČR a krajských zastupitelstev v ČR (%)**



Zdroj: Vlastní výpočty s využitím dat Českého statistického úřadu

Ke krajským volbám ve sledovaném období 2000-2016 docházelo průměrně o skoro 26 % voličů méně oproti volbám sněmovním.<sup>11</sup> V žádném z komparovaných období neklesl rozdíl ve volební účasti pod 22 % a v jednom případě dokonce atakoval hodnotu 35 %, <sup>12</sup> v neúspěch regionálních voleb. Viz graf č. 2.

**Graf č. 2: Rozdíl ve volební účasti voleb do PSPČR a krajských zastupitelstev (%)**



Zdroj: Vlastní výpočty s využitím dat Českého statistického úřadu

<sup>11</sup> Průměrná souhrnná volební účast ve volbách do PS ve volebním období 2002 - 2017 činí 61,08 %, zatímco v případě krajů během pěti konaných voleb se průměrná účast ustálila na 35,14 %.

<sup>12</sup> Jedná se o nejvyšší naměřený rozdíl mezi volebními účastmi zaznamenanými v krajských volbách 2004 a volbách do PS 2006. Pro lepší přehled viz graf č. 2.



Analýza volební účasti v krajích spolu s vzájemnými komparacemi hodnot mezi jednotlivými typy volebních úrovní, odhalil jeden zajímavý aspekt. Některé oblasti ČR vykazují konstantně výrazně nižší míru volební účasti, ve srovnání s celorepublikovým průměrem. Karlovarský a Ústecký kraj tvoří region, který nejen v krajských, ale také ve sněmovních nebo evropských volbách vykazuje všeobecně menší ochotu voličů odevzdat jejich hlas do volebních urn. Oba kraje se v průběhu jednotlivých cyklů napříč různými volebními stupni vzájemně střídají na posledních a předposledních pozicích v přehledech volební účasti v rámci ČR. Severozápadní část naší země evidentně a dlouhodobě vykazuje zvýšenou netečnost voličů vůči konaným volbám, bez ohledu na jejich význam a roli v politickém systému ČR.<sup>13</sup> Tato problematika zřejmě souvisí s celkovou socioekonomickou situací v regionu a malou důvěrou obyvatelstva v politické instituce.<sup>14</sup>

## 4.2 Množství neplatných hlasů<sup>15</sup>

Dalším z rozlišujících parametrů mezi FOE a SOE je rozdílné množství neplatných hlasů odevzdaných ve volbách. Podle teorie voleb druhého řádu by sčítání hlasů v případě krajských voleb mělo odhalit větší porci neplatných hlasů oproti volbám do PSPČR. Při bližším pohledu na graf č. 3 znázorňující křivky neplatných hlasů v krajských volbách (červená křivka) a voleb do PSPČR (modrá křivka), je na první pohled patrný vyšší procentuální objem neplatných hlasovacích lístků u regionálních voleb. Ve sledovaném období krajské volby generovaly průměrně 2,54 % neplatných hlasů, oproti 0,57 % hlasů v národních volbách. Rozdíl je vedle procentuálního srovnání potvrzen i při přepočtu na absolutní čísla. Lze tedy konstatovat, že původní předpoklad byl verifikován,

---

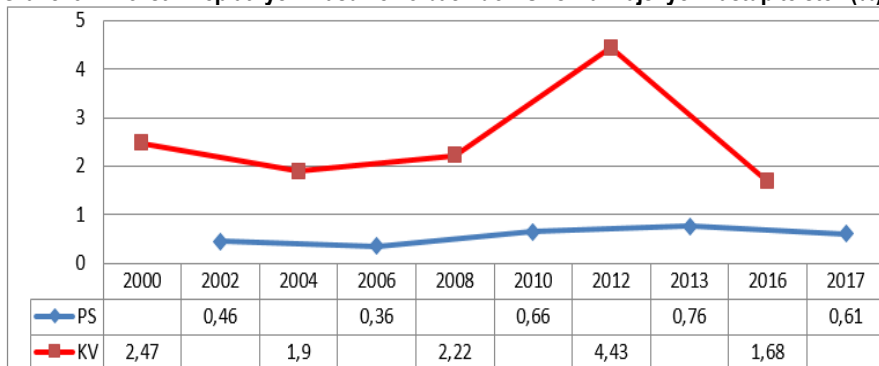
<sup>13</sup> Průměrné hodnoty volební účasti v krajských volbách v období 2000-2016 dosahují v Karlovarském kraji 30,05 % a v Ústeckém kraji 31,07 %, zatímco průměrná volební účast za všechny kraje činí 35,07 % voličů. Na opačném pólu se nachází kraje s volebními účastmi atakující (Pardubický) či přesahující (Vysočina) hodnotu 38 % voličů. Obdobně ve volbách do PS 2002-2017 v Karlovarském kraji svůj hlas odevzdalo 52,87 % voličů a v Ústeckém 53,52 % ovšem za celou republiku přesáhla volební účast šedesát procent voličů a zastavila se na hodnotě 60,44 %.

<sup>14</sup> Toto téma by si jistě zasloužilo samostatný výzkumný projekt zkoumající potenciaální korelace mezi sociální strukturou obyvatelstva a mírou důvěry v politické instituce resultující v nižší volební účast ve srovnání s ostatními regiony.

<sup>15</sup> Za neplatný hlas je považován každý volební lístek odevzdaný voličem do volební urny, který byl jejím otevřením vyřazen z procesu přepočítávání kvůli nesplnění volebním zákonem předepsaných podmínek (poškozený volební lístek, špatná metoda hlasování aj.) pro uznání platnosti. Takový hlas je považován za neplatný a nemá žádný vliv na konečné přerozdělování mandátů.

ovšem rozdíly nejsou výrazné. Za zmínku jistě stojí na první pohled patrný výkyv červené křivky v roce 2012 směrem nahoru. Ve třetích volbách do krajských zastupitelstev bylo identifikováno skoro 4,5 % neplatných hlasů, což byl znatelný, třebaže krátkodobý odklon od zmíněného průměru.<sup>16</sup> Naproti tomu modrá křivka, reprezentující sněmovní volby, vykazuje velmi výraznou míru stability lišící se v konkrétních hodnotách pouze v rozmezí několika desetin až setin procent hlasů. Pokud jde o výsledky vztáhnuté na konkrétní krajské jednotky v období 2000-2016, v žádném z krajů neidentifikujeme významný odklon od krajského průměru. Naopak všechny analyzované kraje se v množství neplatných hlasů pohybují v poměrně úzké procentuální hladině od 2,23 % do 2,90 %.<sup>17</sup> Obdobný trend je podle grafu č. 3. patrný i v případě voleb do PSPČR.

**Graf č. 3: Množství neplatných hlasů ve volbách do PSPČR a krajských zastupitelstev (%)**



Zdroj: Vlastní výpočty s využitím dat Českého statistického úřadu

<sup>16</sup> Krajské volby 2012 z pohledu analýzy neplatných hlasů představují zajímavou odchylku od ostatních regionálních volebních klání. V některých krajích došlo v roce 2012 k nárůstu absolutního množství neplatných hlasů ve srovnání s předcházejícími volbami o více jak polovinu (kraj Karlovarský, Plzeňský, Ústecký). V Pardubickém kraji se množství vyřazených listků zvedlo dokonce čtyřnásobně oproti předchozím krajským volbám. Zajímavý je také fakt, že po rekordním nárůstu neplatných hlasů v roce 2012 na zmíněné hodnoty, došlo v následujících krajských volbách 2016 k nejvýraznějšímu poklesu těchto hlasů ze všech sledovaných regionálních voleb.

<sup>17</sup> Nejvyšší průměrná hodnota neplatných hlasů analyzovaná souhrnně za všechny krajské volby 2000-2016 byla zaznamenána v Ústeckém kraji ve výši 2,90 % a naopak nejnižší v kraji Jihomoravském s 2,23 %.

Tabulka č. 2: Srovnání neplatných hlasů a volební účasti voleb do PS a krajů

KRAJE	2000	2004	2008	2012	2016
Volební	33,7	29,8	40,2	37,2	34,8
Volební	2 406 665	2 159 929	2 980 733	2 757 176	2 575 821
Neplatné	2,47	1,9	2,22	4,43	1,68
Neplatné	4 426	3 268	5 161	9235	3 350
PSPČR	2002	2006	2010	2013	2017
Volební	58	64,5	62,6	59,5	60,8
Volební	4 789 145	5 368 495	5 263 822	5 007 212	5 091 065
Neplatné	0,46	0,36	0,66	0,76	0,61
Neplatné	1 458	1 297	2 273	2 544	2 062

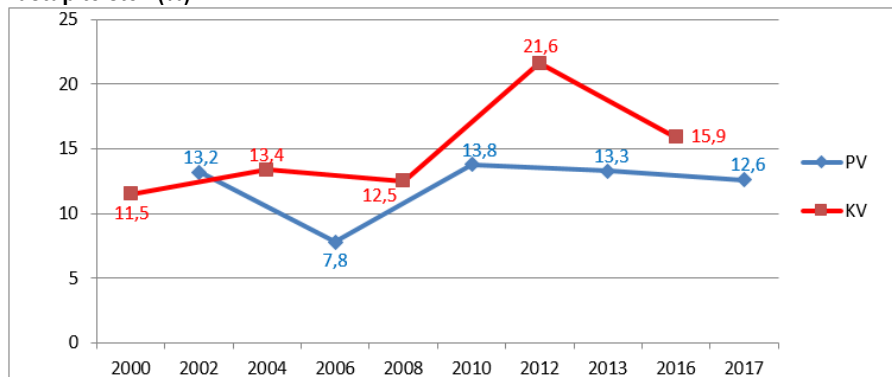
Zdroj: Vlastní výpočty s využitím dat Českého statistického úřadu

### 4.3 Propadnuté hlasy

Otázka propadnutých hlasů v návaznosti na hledání skrytých kauzalit podle stanovených teoretických předpokladů, je v případě tohoto výzkumu jednou z nejproblematictějších. Zaprvé se v obecné rovině nepotvrdila hypotéza o výskytu většího množství odevzdaných platných hlasů pro kandidující subjekty, které nebyly zahrnuty do skrutinia v krajských volbách. Pokud srovnáme průměrné hodnoty obou volebních úrovní ve sledovaném období, v krajských volbách bylo v letech 2000-2016 zaznamenáno cca. 14,98 % propadnutých hlasů. V případě voleb do PSPČR lze vyzorovat opravdu mírný pokles na průměrnou hodnotu zhruba 12,14 %. Navíc docházelo k případům, kdy ve sněmovních volbách bylo vygenerováno více propadnutých hlasů ve srovnání s volbami regionálními.<sup>18</sup> Když se zaměříme graf č. 4 znázorňující vývoj křivek propadnutých hlasů, na první pohled zaujme rozkolísanost červeného ukazatele příslušejícího ke krajským volbám. V roce 2012 celá pětina odevzdaných platných hlasů byla zároveň tou částí hlasovacích lístků, které je možno označit za propadnuté. Hodnota 21,6 % z roku 2012 výrazně převyšuje průměrnou hladinu propadnutých hlasů v celém sledovaném úseku, stejně tak i druhou nejvyšší hodnotu zaznamenanou v roce 2016, konkrétně 15,9 % propadnutých hlasů.

<sup>18</sup> Například při srovnání krajských voleb v roce 2008 a sněmovních voleb v roce 2010.

Graf č. 4: Množství propadnutých hlasů ve volbách do PSPČR a krajských zastupitelstev (%)



Zdroj: Vlastní výpočty s využitím dat Českého statistického úřadu

Z pohledu analýzy množství propadnutých hlasů v krajských volbách je tedy právě rok 2012 specifický a jednu z možných příčin tohoto stavu je možno nalézt v dalším grafu č. 5. zobrazujícího souhrnné procentuální zisky voličských hlasů všech sněmovních stran kandidujících v regionálních volbách. V roce 2012 zaznamenaly sněmovní subjekty na krajské úrovni velký propad, když obdržely pouze cca. 63,17 % hlasů ze všech odevzdaných hlasovacích lístků. Jednalo se o nejhorší dosažený výsledek zmíněných subjektů v rámci všech krajských voleb, markantně zaostávající za souhrnným průměrným ziskem 77,81 % hlasů v období 2000-2016.<sup>19</sup> Razantní odliv voličů od tradičních stran a sázka na jiné (menší) subjekty,<sup>20</sup> které nakonec nedosáhly na požadovanou výši uzavírací klauzule (následkem čehož nebyly zařazeny do skrutinia) mohou být jedním z důvodů tohoto stavu, umocněného nárůstem počtu nově kandidujících subjektů v roce 2012 oproti situaci z roku 2008 v krajských volbách.<sup>21</sup>

V posledních krajských volbách došlo k nárůstu podílu sněmovních stran na odevzdaných hlasech v regionech. Tento vývoj je mimo jiné zapříčiněn dvěma

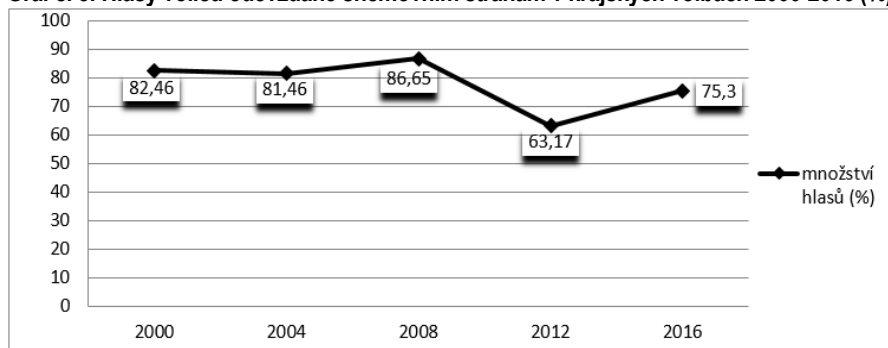
<sup>19</sup> Rozdíl ve volební podpoře zavedených sněmovních stran mezi krajskými volbami 2008 a 2012 činil propadnutých 23,48 % hlasů v neprospěch mladších voleb.

<sup>20</sup> Bližší informace o problematice eroze volební podpory pro tradiční sněmovní strany a restrukturalizace českého stranického systému po roce 2010 viz Charvát, Just, 2016.

<sup>21</sup> Nejvýrazněji se tento efekt projevil v největších krajích. Ve Středočeském kraji narostl počet kandidujících stran o celou třetinu na 21 subjektů. Následovaný Moravskoslezským krajem se šestící nováčků (celkově 21 kandidujících) a posléze krajem Jihomoravským s nárůstem o pět stran (celkově 23).

aspekty týkajících se konkrétních politických stran. Za prvé se do Poslanecké sněmovny v roce 2013 po drobném intermezzu opětovně probojovala KDU-ČSL, jejíž regionální podpora patří mezi nejstabilnější. Zároveň se v krajské politice během poměrně krátké doby, dokázalo výrazně prosadit hnutí ANO 2011 jako nový lídr české stranické politiky.

**Graf č. 5: Hlasy voličů odevzdané sněmovním stranám v krajských volbách 2000-2016 (%)**



Zdroj: Vlastní výpočty s využitím dat Českého statistického úřadu

Je možné, že tyto výkyvy propadnutých hlasů, souvisí s hlubšími proměnami na české politické scéně, s celkovou transformací českého stranického systému po roce 2010, doprovázenou mimo jiné volebními propady zavedených sněmovních stran. Pro potvrzení tohoto předpokladu by bylo zapotřebí dalších výzkumů.

#### 4.4 Pozice sněmovních stran v krajských volbách

Proměňující se postavení a síla politických stran v návaznosti na volební úroveň, ve které podstupují volební soutěž, je jedním ze signifikantních vědeckých předpokladů konceptu voleb druhého řádu. Tento výzkum nesoustředí zevrubnou pozornost na všechny aspekty volebních výsledků politických stran s ohledem na jejich velikost, roli ve stranickém systému či momentální statut (vládní/opoziční) kandidujícího subjektu. Hlavním záměrem je skrze analýzu a komparace vybraných volebních ukazatelů porozumět obecným transformačním trendům krajské volební soustavy ve vztahu k hlavním politickým stranám, působících v prostředí voleb prvního a druhého řádu. Pro rozbor dynamiky krajského stranického systému budou využita statistická data pojednávající především o množství obdržovaných hlasů a získaných krajských mandátů politickými aktéry.

Výzkum se primárně zaměřuje na osudy zavedených sněmovních subjektů reprezentovaných v první řadě dvěma velkými hráči ODS a ČSSD, doplněných o menší, ale integrální aktéry české politické scény zastoupených KSČM a KDU-ČSL.<sup>22</sup> Prvním typickým znakem krajské stranické soustavy je velmi silné až dominantní postavení zmíněných celorepublikově působných tradičních stran v krajské volební struktuře, které ovšem po roce 2010 výrazně oslabuje. Tabulka č. 1 názorně dokládá zmíněnou dominanci, kdy kvarteto sněmovních stran v krajských volbách 2000, 2004 a 2008 získalo vždy přes 90 % všech rozdělovaných krajských mandátů. První výraznější pokles je možno vysledovat v krajských volbách z roku 2012, ve kterých stejné subjekty dosáhly společně na něco přes 80 % zastupitelských křesel. Nejmarkantnější propad v zastoupení vybraných sněmovních stran v krajských zastupitelstvech nastal během posledních krajských voleb roku 2016, následkem čehož skoro 50 % mandátů bylo přiděleno jiným stranám než tradiční čtveřici.

**Tabulka č. 1: Podíly krajských mandátů a hlasů získaných ČSSD, KDU-ČSL, KSČM a ODS**

Rok KV	2000	2004	2008	2012	2016
Mandáty (%)	93,04	93,48	94,22	83,26	52,15
Hlasy (%)	82,46	80,73	81,1	62,11	41,55

Zdroj: Vlastní výpočty s využitím dat Českého statistického úřadu

Pokud zaostříme pozornost na postavení konkrétních stran, mohli bychom volební cyklus KV 2000-2016 rozdělit na dvě, respektive tři etapy. Během prvních dvou voleb v letech 2000 a 2004 byla patrná převaha středopravého spektra, zastoupeného ODS spolu se stranami tvořících v roce 2000 Čtyřkoalici, jednou z nich byla KDU-ČSL. V roce 2004 již Čtyřkoalice neexistovala a výzkum

<sup>22</sup> Jak bylo řečeno v textu, v roce 2000 kandidovala KDU-ČSL v projektu Čtyřkoalice. V ostatních krajských volbách byla její koaliční aktivita velice proměnlivá. Existují kraje, v nichž si vybudovala silné postavení, resultující až v samostatnou kandidaturu. Naopak v jiných regionech se lidovci příliš velké oblibě netěší a bez aliančních aktivit by se v nich prosazovali velmi obtížně. Jelikož však v drtivé většině těchto vytvořených krajských koalic hraje KDU-ČSL ústřední roli, jsou tyto koalice pro potřeby výzkumu považovány za jednolitý subjekt, který je ztotožnitelný právě s lidovci. Proto ve výpočtech ani v grafech není rozlišováno, zda KDU-ČSL v tom kterém případě kandidovala osamocena či ve spolupráci.

operuje pouze s KDU-ČSL. Jak dokládá graf č. 6. Oba tyto subjekty získaly v roce 2000 nadpoloviční většinu všech krajských křesel, konkrétně 356 zastupitelů (52,74 %) a v roce 2004 dosáhly na 369 krajských mandátů (54,67 %).<sup>23</sup> Oboje volby vyhráli občanští demokraté, v prvním případě s nepatrným náskokem na Čtyřkoalici, naopak v roce 2004 získali rekordní množství krajských zastupitelů atakující tři stovky křesel se skoro polovičním náskokem na druhé KSČM. Naproti tomu levicový stranický „blok“ převzal iniciativu ve volbách 2008 a 2012. ČSSD spolu s KSČM získaly ve třetích krajských volbách 394 mandátů (58,37 %) a ve čtvrtých 387 (57,11 %). Vítězem byla v obou případech ČSSD se ziskem 280 křesel v roce 2008 respektive 205 křesel ve volbách 2012.

Sociální demokraté měli zpočátku velké problémy dosáhnout výraznějšího úspěchu v krajských volbách. V letech 2000 a 2004 získali pouze něco málo přes stovku zastupitelských míst, v obou případech s výrazným odstupem za KSČM a ve volbách 2000 i za Čtyřkoalici. Nejvýraznějšího úspěchu dosáhli v roce 2008, ovšem v každém dalším volebním období výrazně oslabili, až jejich mandátové zisky klesly, prakticky na hodnoty z období útlumu před krajskými volbami 2008.<sup>24</sup>

Jak už bylo naznačeno výše, postavení druhé velké strany, se proměňovalo podle odlišného scénáře. Po prvních dvou úspěšných volebních cyklech, které byly z pohledu ODS vítězné, docházelo po roce 2004 každými dalšími volbami k radikálnímu úbytku krajských zastupitelů tehdy nejsilnější pravicové formace. V posledních krajských volbách 2016 dosáhla ODS na pouhých 76 mandátů. Poprvé se její zisk nepřehoupl přes stovku křesel a obsadila až čtvrté místo.

Velmi silnou pozici si v krajích vybudovali komunisté. Ve volbách 2000 a 2004 předstihli s výrazným náskokem ČSSD a byli nejsilnější levicovou stranou v regionech, co se zisku mandátů týče. Po oslabení v roce 2008, v následujících krajských volbách 2012 zaznamenala KSČM vlastní rekord s obsazením 182 zastupitelských křesel. Ani komunisté se však nevyhnuli současnému trendu oslabení tradičních formací v politickém kolbišti, kdy se ziskem 86 krajských mandátů ve volbách 2016 zaznamenali nejhorší volební výsledek v KV. Na druhou stranu nutno upozornit na zajímavý fakt regionální politiky v ČR. KSČM ve všech proběhnuvších krajských volbách pronikla vždy

---

<sup>23</sup> Celkově se v krajských volbách dohromady za všechny kraje rozděluje 675 zastupitelských křesel.

<sup>24</sup> Na straně 29 této disertační práce je podrobněji rozebrán vliv vládního angažmá sněmovních stran ODS a ČSSD na jejich postavení v krajských volbách.

mezi tři neúspěšnější politické strany a její zisky krajských mandátů vykazují vyšší konzistenci než v případě ODS nebo ČSSD.<sup>25</sup>

Nejstabilnější výsledky v krajském prostředí ze vzorku sledovaných stran vykazuje KDU-ČSL. Kromě specifického roku 2000, ve kterém lidovci úspěšně kandidovali ve Čtyřkoalici,<sup>26</sup> se jejich počet získaných krajských křesel pohyboval v rozmezí 60-80 mandátů. Nutno poznamenat, že KDU-ČSL představuje v českém politickém prostředí stranu s poměrně vysokými hodnotami variačního koeficientu volební podpory.<sup>27</sup> Obecně je její postavení silnější na Moravě než v Čechách. Především v jižní polovině moravského regionu je schopna dosahovat nadprůměrných volebních výsledků ve srovnání se zbytkem republiky. Naopak v některých regionech bojují krajské buňky KDU-ČSL doslova o holé přežití a jediným východiskem jsou pro ně účasti v širších zastřešujících koalicích.<sup>28</sup>

Na druhou stranu velmi pozitivní okolností pro lidovce je úspěšná rezistence vůči soudobým negativním vývojovým tendencím, postihující tradiční subjekty českého stranického systému na národní i krajské úrovni, projevující se ve viditelném oslabování etablovaných stran ve prospěch nových politických uskupení. Na rozdíl od ODS, ČSSD i KSČM se KDU-ČSL podařilo v posledních krajských volbách uhájit postavení vybudované v předcházejících volebních obdobích a odvrátit scénář razantního propadu volební podpory, příznačného pro zmíněné subjekty v krajských volbách 2016.<sup>29</sup>

---

<sup>25</sup> Nejsilnější pozici si KSČM vybuodovala v prostředí Ústeckého kraje, ve kterém dvakrát dosáhla na vítězství v krajských volbách, konkrétně v letech 2000 a 2012. Navíc se jedná o jediný kraj v rámci ČR, který byl a stále je řízen komunistickým hejtmánem.

<sup>26</sup> 171 mandátů pro Čtyřkoalici zajistilo tomuto subjektu druhé místo v krajských volbách v roce 2000.

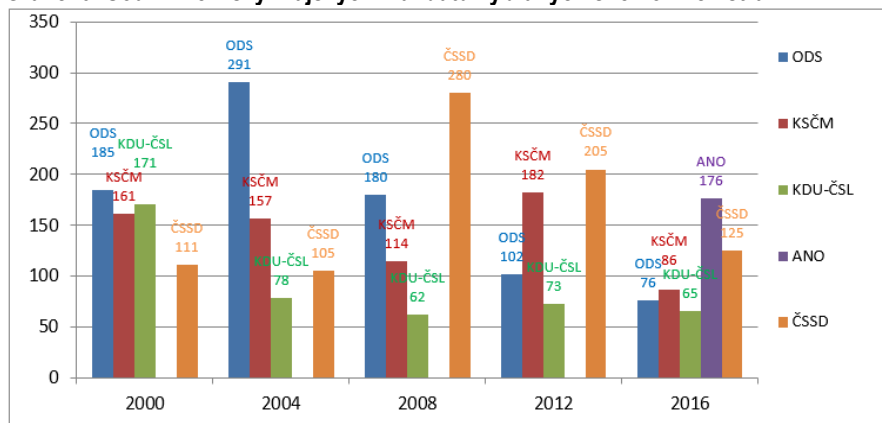
<sup>27</sup> Variační koeficient kvantifikuje územní variabilitu volební podpory na základě pravděpodobnosti náhodné veličiny. Obecně platí čím vyšší zaznamenané hodnoty v koeficientu u konkrétní politické strany, tím vyšší pravděpodobnost větších rozdílů volební podpory v analyzovaných územních jednotkách (kraje/okresy). Podrobnosti o variačním koeficientu viz Maškarinec, Bláha, eds., 2013, str. 43.

<sup>28</sup> Jedná se primárně o severozápadní Čechy (Ústecký a Karlovarský kraj) a Moravskoslezský kraj.

<sup>29</sup> Viz graf č. 6.



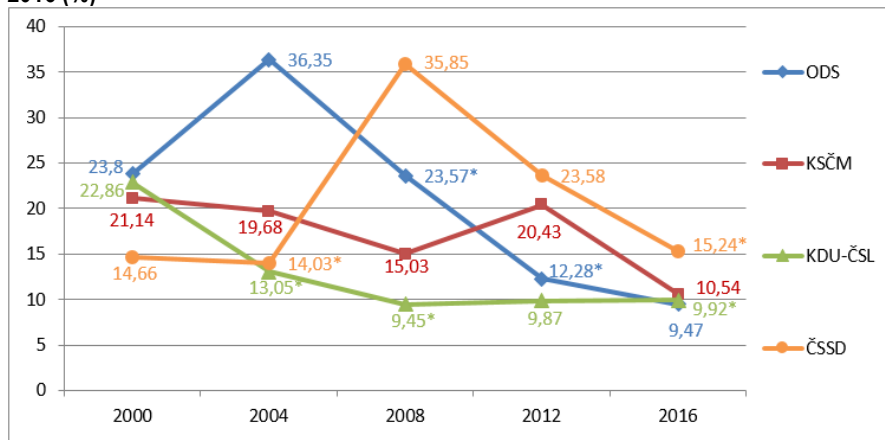
Graf č. 6: Souhrnné zisky krajských mandátů vybraných sněmovních stran



Zdroj: Vlastní výpočty s využitím dat Českého statistického úřadu

Mandátovému vývoji vybraných sněmovních stran odpovídají i procentuální zisky hlasů těchto stran v krajských volbách 2000-2016. Podrobněji viz následující graf.

Graf č. 7: Hlasy získané vybranými sněmovními stranami v krajských volbách 2000-2016 (%)<sup>30</sup>

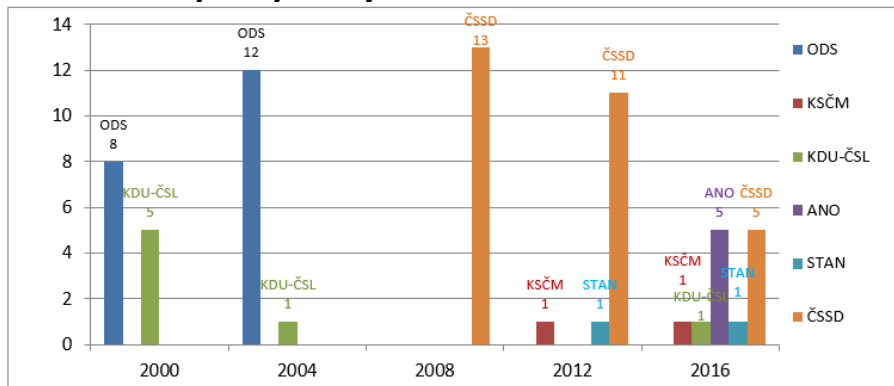


Zdroj: Vlastní výpočty s využitím dat Českého statistického úřadu

<sup>30</sup> Speciální značky (ve tvaru hvězdičky) u jednotlivých hodnot označují, zda se konkrétní strana v tomto okamžiku nacházela ve vládě.

Jak bylo uvedeno v úvodu této kapitoly, příznačným jevem krajského stranického systému v ČR, je velmi silná až dominantní pozice sněmovních stran v regionální politice. Nejpregnantněji to vystihuje postavení dua ODS a ČSSD, které se vedle voličské podpory a od ní odvislé síly v mandátovém obsazení odráží taktéž v držbě hejtmanských postů. Samozřejmě, že zde nutně neplatí přímá úměra, mezi množstvím držených krajských mandátů příslušné strany a obsazením hejtmanských postů. V potaz musejí být vzaty okolnosti jako koaliční potenciál relevantních subjektů, osobní vztahy lídrů jednotlivých stran, celostátní koaliční strategie prosazovaná stranickým vedením, aktuální politický kontext apod. Ovšem v případě krajské dimenze v ČR je bez obav možno konstatovat, že se jmenovaným subjektům podařilo jejich volební výsledky přetavit v úspěšný boj o křesla hejtmánů a stvrdit tak jejich výraznou úlohu v krajském politickém prostředí. Konkrétní složení krajských rad v jednotlivých volebních obdobích potvrzuje tezi o ovládnutí krajské politiky nejprve středopravicovými silami v letech 2000 a 2004, které poté vystřídaly levicové subjekty v letech 2008 a 2012, viz graf č. 8.

**Graf č. 8: Počet hejtmánů jednotlivých stran**



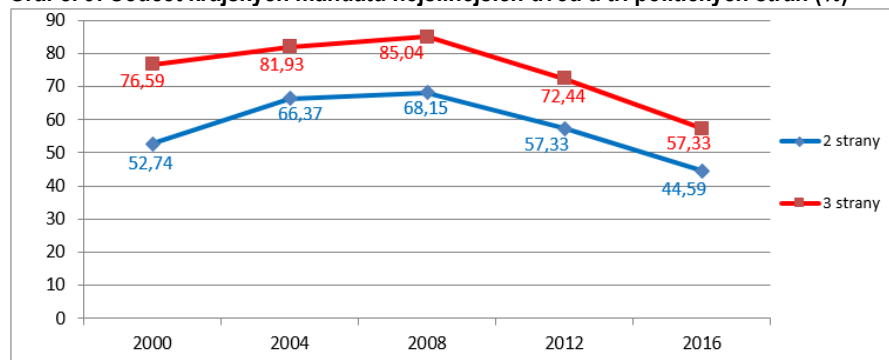
Zdroj: Vlastní výpočty s využitím dat Českého statistického úřadu

Zásadním mezníkem pro vývoj stranické soutěže v krajském prostředí ČR jsou krajské volby, respektive jejich výsledky, proběhnuvší v roce 2016.<sup>31</sup> Prozatím poslední volby do regionálních zastupitelstev potvrdily transformační

<sup>31</sup> Jisté transformační přeměny jsou zaznamenatelné již v krajských volbách 2012, ale plně se projeví až v roce 2016.

přeměny stranického systému, identifikovatelné na národní úrovni po sněmovních volbách 2010 v ČR. Z pohledu volebních analýz zaměřených ať už na jednotlivé strany či komplexní volební statistiky je na první pohled patrný výrazný odklon od dlouhodobých trendů zaznamenaných na krajské úrovni v období 2000-2012. Zmíněný odklon je nejpřesvědčivěji charakterizován razantním oslabením tradičních stran ve prospěch nových a menších politických subjektů. Tento vývoj dále implikuje výrazný nárůst stranické roztržičnosti krajské volební úrovně, viz tabulka č. 1, zobrazující počty hlasů a mandátů kvarteta tradičních stran napříč krajskými volbami 2000-2016. Z dřívějších mandátových zisků přesahujících 90 % došlo v posledních volbách k propadu na něco málo přes 50 % všech krajských mandátů, obdobně je tomu i u voličských hlasů.<sup>32</sup> Zajímavé údaje vztahující se ke stranické roztržičnosti zobrazuje graf č. 9. Zachycuje souhrnné mandátové zisky dvou a posléze tří nejsilnějších stran na krajské úrovni. Je patrné, že duo nejúspěšnějších stran v letech 2000-2012 vždy získalo minimálně cca. 50 % krajských křesel. Ve volbách 2004 a 2008 dokonce 2/3 všech krajských mandátů.<sup>33</sup> V roce 2016 dvojice nejsilnějších stran v krajích nedosáhla ani na 45 % zastupitelských křesel viz graf č. 9.

**Graf č. 9: Součet krajských mandátů nejsilnějších dvou a tří politických stran (%)**



Zdroj: Vlastní výpočty s využitím dat Českého statistického úřadu

<sup>32</sup> Zmíněná čtveřice ODS, ČSSD, KSČM a KDU-ČSL získala dohromady pouze 41,55 % hlasů, což představuje zhruba třetinový propad oproti krajským volbám 2012 a skoro poloviční ve srovnání s volbami 2008.

<sup>33</sup> V případě zisku trojice nejsilnějších stran, se výše držených mandátů v letech 2004 a 2008 dostala nad 80 %. Viz graf č. 9.

Pokud jde o postavení konkrétních stran, graf č. 6 ukazuje, že došlo k zásadní změně zavedených pořádků. Předně byla rozbita cyklická dominance dua ODS a ČSSD. Ve volbách 2016 nastala poprvé povolební konstelace, kdy první příčku z pohledu mandátových zisků neobsadili ani občanští ani sociální demokraté, ale hnutí ANO 2011. To získalo 176 krajských mandátů, což byl nejhorší výsledek vítězné strany v historii krajských voleb, obdobně tomu bylo i u druhého v pořadí ČSSD se ziskem 125 křesel.<sup>34</sup> Poprvé se ani jedna z kvarteta tradičních stran nepřehoupla přes 150 mandátů a dokonce tři z nich konkrétně ODS, KSČM a KDU-ČSL nedosáhly ani na stovku krajských křesel.<sup>35</sup>

Vedle ztrát původních pozic jsme svědky i určité nivelizace v mandátových ziscích u zavedených stran, což se určitým způsobem odráží v netypickém rozdělení hejtmanských postů v důsledku volebních výsledků posledních krajských voleb. V letech 2000-2012 bývalo zvykem, že hejtmanská křesla byla rozdělena mezi maximálně dvě strany.<sup>36</sup> Navíc ve zmíněných volebních obdobích krajské volby opakovaně generovaly dominantní stranu, která ovládala minimálně nadpoloviční většinu hejtmanství.<sup>37</sup> Volby 2016 vytvořily specifickou situaci, která jednak vyústila v rovnoměrnější rozdělení hejtmánů mezi jednotlivé strany a současně na tento post dosáhl rekordní počet kandidujících uskupení. Dvě nejsilnější strany ANO 2011 a ČSSD shodně disponovaly pěti hejtmanskými křesly a trojice stran KDU-ČSL, KSČM a STAN získala po jednom hejtmanovi. Nyní má tedy svého hejtmana celkem pět politických subjektů, žádný z těchto subjektů nezískal nadpoloviční většinu hejtmánů a rozdíl v počtu hejtmanských křesel mezi nejsilnější stranou a druhou v pořadí se vymazal, viz graf č. 8.<sup>38</sup> Problém stranické roztržičnosti krajské politiky sleduje celonárodní trend, kdy vedle nárůstu počtu soutěžících stran a hnutí na obou stupních politického systému, jsme zároveň svědky zvýšení počtu

---

<sup>34</sup> Viz graf č. 6.

<sup>35</sup> V předešlých volbách vždy platilo, že alespoň dvojice tradičních subjektů přesáhla hranici 150 krajských mandátů. Obdobně zisk minimálně sta krajských mandátů v letech 2000-2012 nebyl nepřekročitelnou metou alespoň pro trojici tradičních stran. Přesněji řečeno trojice stran ČSSD, KSČM a ODS ve volbách 2000, 2004, 2008 a 2012 vždy obsadila minimálně 100 krajských křesel.

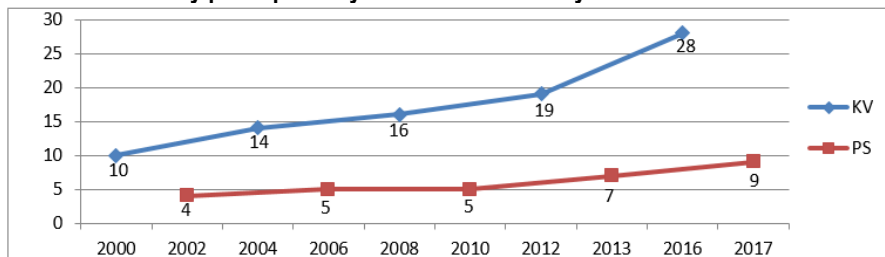
<sup>36</sup> Výjimka nastala pouze v roce 2012, kdy se mandáty dělily mezi 3 strany.

<sup>37</sup> Po volbách 2004, 2008 a 2012 můžeme dokonce hovořit o „ovládnutí“ krajské politiky jednou stranou, pokud tak usuzujeme z přepočtu na krajské mandáty a držená hejtmanská křesla.

<sup>38</sup> Jedním z důvodů proč se nepodařilo vítěznému hnutí ANO ze 176 krajských mandátů vytěžit větší množství hejtmánů je, vedle fragmentovanějších krajských zastupitelstev, také problematický koaliční potenciál nového lídra krajské politiky, který se značně snížil v důsledku útočné volební kampaně adresované v podstatě všem relevantním koaličním partnerům.

aktérů schopných překročit hodnotu uzavírací klauzule, v důsledku čehož jsou krajské i poslanecké mandáty rozdělovány mezi početnější zástup subjektů viz graf č. 10.

**Graf č. 10: Celkový počet politických stran s mandátovým ziskem**



Zdroj: Vlastní výpočty s využitím dat Českého statistického úřadu

Na tomto místě se na chvíli zastavím u problematiky souběhu vládního/opozičního postavení politických stran v parlamentu (FOE) s obdobím konání voleb do krajských zastupitelstev (SOE). V případě krajských voleb v ČR jsme ve sledovaném období 2000-2012 svědky zajímavého úkazu ve vztahu k volebním výsledkům dvou nejsilnějších sněmovních stran. Je evidentní, že jak ODS, tak ČSSD nebyly schopny dosáhnout dvojího „vítězství“ a spolu s obsazením postu premiéra skrze vládní koalici, opírající se o výsledky voleb do Poslanecké sněmovny, zaznamenat výrazný úspěch i na nižším stupni politického systému reprezentovaného krajskou soustavou. V letech 1998-2002 a 2002-2006 byla ČSSD hlavní vládní stranou s vlastním ministerským předsedou. V návaznosti na tento stav zaznamenali sociální demokraté v obou krajských volbách 2000 a 2004 výraznou porážku, umocněnou absencí vlastního kandidáta v křesle hejtmána. Tato situace se zrcadlově obrátila v následujících regionálních volbách 2008 a 2012. V tomto období se ČSSD přesunula do opozičních lavic v Poslanecké sněmovně a její místo nejsilnější vládní strany zaujala ODS. I přes neúspěch ve sněmovních volbách a opozičnímu angažmá v období 2006-2013 ovládli sociální demokraté dvoje krajské volby v letech 2008 a 2012 viz grafy 6. a 8. Totožný scénář, ovšem v obráceném pořadí platí pro občanské demokraty. Ti dominovali krajské politice mezi léty 2000-2008. Souběžně s těmito krajskými volebními cykly byla ODS nucena prosazovat svůj politický program v Poslanecké sněmovně jako opoziční strana. Naopak během období oslabení v krajích ve volbách 2008 a

2012 byla ODS vládní stranou. Souběžný úspěch na vícero volebních úrovních se ukázal být pro obě nejsilnější sněmovní strany v inkriminovaných letech velmi obtížně překročitelnou metou.<sup>39</sup>

## **Závěr**

Hlavním smyslem závěrečné části tohoto odborného článku je poskytnout uspokojivé a pokud možno vyčerpávající odpovědi na všechny výzkumné otázky s doprovodnými hypotézami, stanovenými v úvodu této práce, za pomoci volebních analýz a rozborů relevantních dat shromážděných z prověřených online databází Českého statistického úřadu, zpracovaných vlastním a samostatným úsilím autora. Výzkumné závěry jsou silně determinovány badatelovým přístupem ke zkoumanému předmětu, který je pro výzkumné účely a snazší interpretaci uchopen jako celistvý, souhrnný prvek. Pro detailní a nutně obsahově náročný rozbor jednotlivých regionů, není v tomto článku dostatečný prostor, stejně tak by tento přístup odporoval logické kompozici a zacílení celého výzkumu. Skutečně přínosný výzkum specifik jednotlivých krajů si zaslouží samostatná a úžeji zaměřená vědecká pojednání, zvláště věnovaná každému kraji nebo konkrétní volební problematice.

Všechny stanovené hypotézy jsou rozšířením jediné výzkumné otázky odvozené od konceptu voleb druhého řádu a jeho elementárních předpokladů vztáhnutých na případ krajských voleb v ČR. Badatelské závěry vycházejí z volebních analýz a analytických postupů představených ve třetí kapitole práce, uvedených do praxe v následující čtvrté kapitole a v příslušných podkapitolách 4.1, 4.2, 4.3 a 4.4 tvořících empiricko-analytickou část elaborátu.

Hned na úvod je možné konstatovat, že výzkumná otázka byla v podstatné míře verifikována. Krajské volby v České republice obecně naplňují znaky voleb druhého řádu a to navzdory faktu, že v některých ukazatelích (především dílčího charakteru) nejsou výsledky a na nich založené interpretace jednoznačné a bezrozporným potvrzením původních výzkumných předpokladů.

---

<sup>39</sup> Vycházíme ze základního předpokladu stanoveného konceptem voleb druhého řádu podle Reifa a Schmitta a posléze dále upravovaného. Potencionální volební úspěch parlamentních stran ve volbách druhého řádu má dynamický charakter a v nezanedbatelné míře se odvíjí od jejich postavení a role v prostředí národní politiky. Aspekty jako taktický hlas, volba srdcem či psychologické vyvažování politické síly ze strany mají své opodstatnění i v krajských volbách v ČR. Samozřejmě nesmíme pousťet ze zřetele působení specifik konkrétního stranického systému.

První výzkumná hypotéza H1 se dotýká problému volební účasti v krajských volbách v porovnání s volbami do PSPČR.<sup>40</sup> Ochota voličů aktivně se zúčastnit SOE (krajských voleb) by měla být výrazně nižší než v případě FOE (voleb do Poslanecké sněmovny). Hypotéza byla analytickým rozбором bez jakýchkoli pochybností verifikována. Krajské volby generovaly signifikantně nižší hodnoty volební účasti v celém sledovaném období 2000-2016 ve srovnání s volbami do PSPČR. Jedná se o dlouhodobý, konstantní a nejviditelnější volební trend potvrzovaný všemi kraji bez výjimky.<sup>41</sup>

Druhá hypotéza H2 se zaměřuje na neplatné a propadnuté hlasy v krajských volbách. Podobně jako u volební účasti, i u odevzdaných volebních lístků vyřazených z různých příčin ze sčítacího mechanismu a stejně tak u voličských hlasů, jejichž nedostatečný počet nezajistil příslušně straně účast ve skrutiniu, tento výzkum předpokládá podmíněnost naměřených volebních výsledků působením tzv. dimenze nižšího významu voleb druhého řádu. V konečném důsledku na základě výše vyřčeného je v krajských volbách predikována vyšší míra propadnutých a neplatných hlasů ve srovnání s volbami do PSPČR. V případě neplatných hlasů došlo skrze kvantitativní analýzu k potvrzení stanovené hypotézy. KV během volebních cyklů 2000-2016 generují vyšší míru neplatných hlasů oproti parlamentním volbám v ČR. Tato míra je s výjimkou krajských voleb 2012, kdy došlo k výraznému nárůstu množství neplatných hlasů v regionech poměrně stabilní.<sup>42</sup> Na druhou stranu i přes zaznamenané vyšší hodnoty, není procentuální rozdíl neplatných hlasů v porovnání s volbami do PSPČR tak markantní a vypovídající jako např. rozdíl ve volební účasti.

Mnohem obtížněji interpretovatelné jsou výsledky propadnutých hlasů zaznamenaných v krajských volbách během období 2000-2016. Za prvé nedošlo k potvrzení předpokladu o nárůstu propadnutých hlasů v krajských volbách ve srovnání se sněmovními volbami. Navíc grafová křivka znázorňující procentuální podíl odevzdaných platných hlasů, které nakonec nevedly k zisku mandátu v krajských zastupitelstvech, v některých cyklech klesla pod hodnoty propadnutých hlasů analyzovaných ve sněmovních volbách ve sledovaném období.<sup>43</sup> Druhá hypotéza byla tedy verifikována jen z části. Došlo k potvrzení

---

<sup>40</sup> Úplné znění první hypotézy viz strana 4.

<sup>41</sup> Nutno brát v potaz relativní odchylky v konkrétních hodnotách volební účasti v jednotlivých regionálních jednotkách. Viz podkapitola 4.1 se specifiky některých krajů.

<sup>42</sup> Konkrétní statistiky viz podkapitola 4.2.

<sup>43</sup> Podkapitola 4.3 graf č. 4.

tvrzení týkající se neplatných hlasů, naopak propadnuté hlasy představují problematickou proměnou pro stanovení jasného kauzálního vztahu mezi dimenzí významu konkrétních voleb a množstvím propadnutých hlasů v krajských volbách. Nutno poznamenat, že analýza těchto „specifických hlasů“ je obecně chápána spíše jako vedlejší ukazatel, který je lehce ovlivnitelný různými intervenujícími proměnnými, které původní koncept voleb druhého řádu v dostatečné míře nereflektuje. Proto je doporučováno při studiu této problematiky brát v potaz specifika konkrétního stranického systému s celkovým politickým kontextem a chápat „specifické hlasy“ v jejich relativním významu ve vztahu k volební analýze krajských voleb.

Dostáváme se k posledním dvěma hypotézám H3 a H4, jejichž vědecký rozbor si dovolím z logického i praktického hlediska spojit v jeden výstup, jelikož se obě týkají postavení a volebních výsledků politických stran v prostředí krajské volební soustavy.<sup>44</sup> Nejdříve vyřešíme otázku vzájemného souběhu střídajících se volebních cyklů. Krajské volby v letech 2000, 2004, 2008 a 2012 se vždy konaly v horizontu zhruba dvou let po volbách do PSPČR. Tím všechny spadají do období tzv. mid-termu, ve kterém jsou podle konceptu voleb druhého řádu vládní strany nejvíce zatíženy kombinací negativních vlivů, snižujících jejich volební oblíbenost a tím pádem i potencionální úspěch v krajských volbách.<sup>45</sup> Tento teoretický předpoklad je pro případ KV 2000-2012 potvrzen.<sup>46</sup> Volební krajské výsledky ČSSD a ODS příkladně reflektovaly kombinované působení jejich současné pozice ve vztahu k vládě (vládní/opoziční strana) s příslušnou dobou odstupu jednotlivých volebních cyklů.<sup>47</sup>

Navzdory předpokladům o větší šanci na úspěch pro malé, nové a mimo sněmovní subjekty v SOE, byla krajská politika svědkem spíše opačného jevu. Pokud nahlížíme z pohledu volební analýzy na soustavu krajů jako jeden volební celek, registrujeme v regionální politice během let 2000-2012 dominanci sněmovních stran vyjádřenou jejich souhrnným ziskem voličských hlasů, krajských mandátů i křesel hejtmanů (četnost zastoupení v radách krajů). První drobné náznaky narušení této dominance jsou identifikovatelné už ve volebních

---

<sup>44</sup> Problematice postavení sněmovních stran v krajské volební dimenzi se věnuje podkapitola 4.4.

<sup>45</sup> Podrobněji o aspektu volebních cyklů viz podkapitola 4.4.

<sup>46</sup> Viz grafy č. 6 a 7 v podkapitole 4.4.

<sup>47</sup> Jak již bylo dříve řečeno, výzkum se pečlivěji a záměrně soustředil na postavení dlouhodobě nejsilnějších politických subjektů ČSSD s ODS, které představovaly v jednotlivých volebních cyklech dominující prvky české politiky ať už z pozice vládní strany s vlastním premiérem nebo z pozice lídra opozice.



výsledcích krajských voleb 2012, po kterých došlo k sice nepatrnému, ale zaznamenanému vychýlení těžiště stranického systému ve prospěch mimo sněmovních, menších a nových subjektů.

Doslova erozi regionálního stranického systému způsobily poslední volby v roce 2016. Tradiční strany zastoupené kvartetem ČSSD, KDU-ČSL, KSČM a ODS volilo o polovinu méně voličů a ztratily zhruba 40 % krajských zastupitelů ve srovnání se staršími krajskými volbami.<sup>48</sup> Proměňující se stranická struktura v období po sněmovních volbách v roce 2010 zasáhla svými vývojovými trendy také regionální úroveň. V krajské soustavě můžeme proto pozorovat shodné jevy typické pro Poslaneckou sněmovnu. V první řadě se jedná o raketový vzestup nových, netradičních, v případě krajů mimo sněmovních a více regionálně orientovaných subjektů, na úkor tradičních sněmovních stran. Vedle pomyslného střídání stráží mezi jednotlivými skupinami politických aktérů jsme současně svědky zásadních kvantitativních posunů majících za následek signifikantní nárůst relevantních politických stran v krajské politice.<sup>49</sup>

Narůstající stranická roztříštěnost má přímý dopad na proces formování krajských rad v jednotlivých krajích a staví nové výzvy a specifické problémy před více heterogenní krajská zastupitelstva na cestě k efektivní politické spolupráci.<sup>50</sup> Bude zajímavé analyzovat, jakým směrem se naznačené trendy budou ubírat v blížících se krajských volbách 2020, zda nastoupenou cestou prohlubující se restrukturalizace a dalšího oslabování tradičních stran nebo spíše postupnou stabilizací nově zformovaného stranického systému. Tento vědecký článek otevírá cestu dalším analýzám, které by rozšířily, doplnily či případně korigovaly jednotlivé vědecké výstupy ať už detailnějším rozbořením specifik jednotlivých krajů, zohledněním jiných metodologických postupů např. výraznějším zapojením kvantitativních metod či zaměřením na konkrétní soudobé fenomény kupříkladu postavení hnutí ANO 2011 v krajské volební soustavě.<sup>51</sup>

---

<sup>48</sup> Viz tabulka č. 1.

<sup>49</sup> Viz graf č. 10.

<sup>50</sup> Což je ostatně nová zkušenost i pro poslanecké reprezentace po volbách v roce 2013 a ještě výrazněji po prozatím posledních sněmovních volbách v roce 2017.

<sup>51</sup> Hnutí ANO z pohledu konceptu voleb druhého řádu vztáhnutého na krajskou soustavu ČR, představuje ojedinělý prvek, který svými volebními výsledky ve velké míře popírá základní východiska zmíněného konceptu.

### Literatura:

- BALÍK, S. a kol. 2013. *Krajské volby 2012*. Brno: Masarykova univerzita, Mezinárodní politologický ústav, 2013. 261 s. ISBN 978-80-210-6641-0
- BALÍK, S. – KYLOUŠEK, J. (eds). 2005. *Krajské volby v České republice 2004*. Brno: Mezinárodní politologický ústav Masarykova univerzita v Brně, 2005. 236 s. ISBN 80-210-3880-2
- BUREŠ, J. – CHARVÁT, J. – JUST, P. – ŠTEFEK, P. 2012. *Česká demokracie po roce 1989: Institucionální základy českého politického systému*. Praha: Grada Publishing, 2012. 526 s. ISBN 978-80-247-4283-0.
- CABADA, L. 2010. *Volby do Evropského parlamentu jako volby druhého řádu: reflexe voleb v nových členských zemích EU ze středovýchodní Evropy*. Working Papers, 7-25 s. ISSN 1802-6583.
- CABADA, L. – CHARVÁT, J. – STULÍK, O. 2015. *Současná komparativní politologie: klíčové koncepty*. Plzeň: Vydavatelství a nakladatelství Aleš Čeněk, Praha: Metropolitní univerzita Praha, 2015. 319 s. ISBN 978-80-7380-577-7.
- Český statistický úřad. 2000. *Krajské volby konané na území České republiky dne 12.11. 2000*[online] volební server ČSÚ [cit. 20.6.2019]. Dostupné na internetu:<http://volby.cz/pls/kz2000/kz?xjazyk=CZ&xdatum=20001112>
- Český statistický úřad. 2002. *Volby do Poslanecké sněmovny PČR konané ve dnech 14.-15.6. 2002* [online] volební server ČSÚ [cit. 20.6.2019]. Dostupné na internetu:<http://volby.cz/pls/ps2002/psm>
- Český statistický úřad. 2004. *Krajské volby konané na území České republiky ve dnech 5.-6.11. 2004*[online] volební server ČSÚ [cit. 20.6.2019]. Dostupné na internetu:<http://volby.cz/pls/kz2004/kz?xjazyk=CZ&xdatum=20041105>
- Český statistický úřad. 2006. *Volby do Poslanecké sněmovny PČR konané ve dnech 2.-3.6. 2006*[online] volební server ČSÚ [cit. 20. 6. 2019]. Dostupné na internetu: <http://volby.cz/pls/ps2006/ps>
- Český statistický úřad. 2008. *Krajské volby konané na území České republiky ve dnech 17.-18.10. 2008*[online] volební server ČSÚ [cit. 20. 6. 2019]. Dostupné na internetu: <http://volby.cz/pls/kz2008/kz?xjazyk=CZ&xdatum=20081017>
- Český statistický úřad. 2010. *Volby do Poslanecké sněmovny PČR konané ve dnech 28.-29.5. 2010*[online] volební server ČSÚ [cit. 20. 6. 2019]. Dostupné na internetu: <http://volby.cz/pls/ps2010/ps>

- Český statistický úřad. 2012. *Krajské volby konané na území České republiky ve dnech 12.-13.10. 2012*[online] volební server ČSÚ [cit. 20. 6. 2019]. Dostupné na internetu: <http://volby.cz/pls/kz2012/kz?xjazyk=CZ&xdatum=20121012>
- Český statistický úřad. 2013. *Volby do Poslanecké sněmovny PČR konané ve dnech 25.-26.10. 2013*[online] volební server ČSÚ [cit. 20. 6. 2019]. Dostupné na internetu: <http://volby.cz/pls/ps2013/ps>
- Český statistický úřad. 2016. *Krajské volby konané na území České republiky ve dnech 7.-8.10. 2016*[online] volební server ČSÚ [cit. 20. 6. 2019]. Dostupné na internetu: <http://volby.cz/pls/kz2016/kz?xjazyk=CZ&xdatum=20161007>
- Český statistický úřad. 2017. *Volby do Poslanecké sněmovny PČR konané ve dnech 20. – 21. 10. 2017*[online] volební server ČSÚ [cit. 20. 6. 2019]. Dostupné na internetu: <https://volby.cz/pls/ps2017nss/ps?xjazyk=CZ>
- EIBL, O. – HAVLÍK, V. – KYLOUŠEK, J. – PINK, M. 2009. *Krajské volby 2008*. Brno: Centrum pro studium demokracie a kultury, 2009. 175 s. ISBN 978-80-7325-187-1.
- EIBL, O. – PINK, M. eds. 2017. *Krajské volby 2016*. Brno: Masarykova univerzita, Mezinárodní politologický ústav, 2017. 278 s. ISBN 978-80-210-8927-3
- CHARVÁT, J. – JUST, P. 2016. *Krise politického stranictví a noví straničtí aktéři v české politice*. Praha: Metropolitan University Prague Press, 2016. 118 s. ISBN 978-80-87956-47-2.
- JUST, P. 2012. Vývoj ústavních institucí politického systému ČR. In Bureš, J. – Charvát, J. – Štefek, M. *Česká demokracie po roce 1989: Institucionální základy českého politického systému*. Praha: Grada Publishing, 2012. 526 s. ISBN 978-80-247-4283-0
- MARSH, M. 1998. *Testing the Second – Order Election Model after four European Elections*. British Journal of Political Science, č. 28/1998, 591 – 607p. Dostupné na internetu: [https://www.jstor.org/stable/194049?seq=1#page\\_scan\\_tab\\_contents](https://www.jstor.org/stable/194049?seq=1#page_scan_tab_contents), <https://doi.org/10.1017/S000712349800026X>
- MAŠKARINEC, P. – BLÁHA, P. (eds.). 2013. *Krajské volby 2012 v Ústeckém kraji*. Ústí nad Labem: Filosofická fakulta Univerzity Jana Evangelisty Purkyně v Ústí nad Labem, 2013. 153 s. ISBN 978-80-7414-623-7.
- NOVÁK, M. 1997. *Systémy politických stran: úvod do jejich srovnávacího studia*. Praha: Sociologické nakladatelství, 1997. 274 s. ISBN 80-85850-22-2.

- NOVÁK, M. et al. 2011. *Úvod do studia politiky*. Praha: Sociologické nakladatelství (SLON), 2011. 783 s. ISBN 978-80-7419-052-0.
- NOVÁK, M. – LEBEDA, T. a kol. 2004. *Volby a stranické systémy. ČR v mezinárodním srovnání*. Dobrá voda: Aleš Čeněk, 2004. 485 s. ISBN 80-86473-88-0.
- PINK, M. 2006. Současné přístupy k volební geografii. In FIALA, P. – STRMISKA, M. *Víceúrovňové vládnutí: teorie, přístupy, metody*. 1. vyd. Brno: Centrum pro studium demokracie a kultury, 2006. 148-162 s. ISBN 80-7325-074-8.
- PINK, M. a kol. 2012. *Volební mapy České a Slovenské republiky po roce 1993: vzorce, trendy, proměny*. Brno: Centrum pro studium demokracie a kultury, 2012. 262 s. ISBN 978-80-7325-287-8
- REIF, K. – SCHMITT, H. 1980. *Nine Second-Order National Elections – A Conceptual Framework for the Analysis of European Elections Results*. European Journal of Political Research, č. 1/1980, 3-44 p. Dostupné na internetu:  
<https://web.uniroma1.it/disp/sites/default/files/Second%20Order%20Elections.pdf>, <https://doi.org/10.1111/j.1475-6765.1980.tb00737.x>
- REIF, K. 1984. *National Electoral Cycles and European Elections 1979 and 1984*. Electoral Studies, č. 3. 1984. 244-255 s., [https://doi.org/10.1016/0261-3794\(84\)90005-2](https://doi.org/10.1016/0261-3794(84)90005-2)
- REIF, K. 1997. *Reflections. European Elections as member state second-order election revisited*. European Journal of Political Research, č. 1/1997, 115-124 p. Dostupné na internetu: [https://www.academia.edu/2749933/Second\\_order\\_elections](https://www.academia.edu/2749933/Second_order_elections)
- ŘÍCHOVÁ, B. 2006. *Přehled moderních politologických teorií*. Praha: Portál, s. r. o., 2006. 303 s. ISBN 80-7367-177-8.
- STRNADOVÁ, L. 2006. Proces formování povolebních koalic v Poslanecké sněmovně Parlamentu ČR a na úrovni samosprávy. In Cabada, L. (a kol.). 2006. *Koalice a koaliční vztahy*. Plzeň: Vydavatelství a nakladatelství Aleš Čeněk, 2006. 223 s. ISBN 80-7380-004-7.
- ŠARADÍN, P. 2004. *Volby do Evropského parlamentu v České republice*. Olomouc: Periplum, 2004. 317 s. ISBN 80-86624-22-6.
- ŠARADÍN, P. 2006. Krajské volby v České republice. In Šaradín, P. (ed.). 2006 *Krajské volby v České republice*. Olomouc: Univerzita Palackého v Olomouci, 2006. 260 s. ISBN 80-244-1555-0.

- ŠARADÍN, P. 2007. *Evropské volby v postkomunistických zemích*. Olomouc: Periplum, 2007. 183 s. ISBN 970-80-86624-32-7.
- ŠARADÍN, P. 2008. *Teorie voleb druhého řádu a možnosti jejich aplikace v České republice*. Olomouc: Univerzita Palackého v Olomouci, 2008. 104 s. ISBN 978-80-244-1876-6.
- VODIČKA, K. – CABADA, L. 2011. *Politický systém České republiky: historie a současnost*. Praha: Portál, 2011. 486 s. ISBN 978-80-7367-893-7.
- Zákon o krajích (krajské zřízení) č. 129/2000 Sb.
- Zákon o volbách do zastupitelstev krajů a o změně některých zákonů č. 130/2000 Sb.